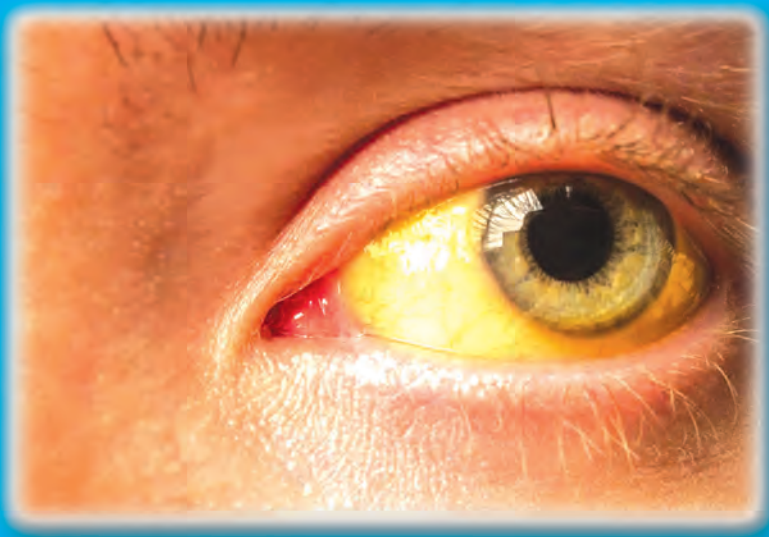


ਸ੍ਰੀ ੯ ਏਯਾਨੁ ਖ਼ੋੜ ਟੇਰਘੰਘਾਯੰ
ਸੁਖਸੁਖ ਨਾਏਏ ਜੰਨਾਏ



ਘਨੜ

ਸ਼੍ਰੀ. ਘੋਖ. ਘੰਨ. ਖ਼ੰ. ਨੀਏਰੇ

ਸ਼੍ਰੀਠੋਟੀਏਸੁ ਨਾਏਏਘਾਯਾ

ਸ਼੍ਰੀ. ਘੰਨਾਏਸੁ ਟੰਨਾਏਘੁਘੁ ਨੀਘਨ

ਸਰੀਰ ਦੇ ਜ਼ਖ਼ਮਾਂ ਬਾਰੇ ਵੱਧ ਤੋਂ ਵੱਧ ਜਾਣਕਾਰੀ
(Know More About Jaundice)

ਪਾਠ

ਡਾ. ਅੰਮ੍ਰਿਤ ਕੌਰ, ਡਾ. ਅੰਮ੍ਰਿਤ ਕੌਰ

ਸਿੱਖੀ ਵਿਭਾਗ

ਡਾ. ਅੰਮ੍ਰਿਤ ਕੌਰ, ਡਾ. ਅੰਮ੍ਰਿਤ ਕੌਰ

Published by :



VIGYANPRASAR

A-50, Institutional Area, Sector - 62, Noida-201 309

U.P. INDIA

Ph:- 0120 - 2404430 / 31

Email : info@vigyanprasar.gov.in | | www.vigyanprasar.gov.in

Published in Manipuri by :



Manipur Science & Technology Council

Science & Technology Complex, Takyelpat, Imphal – 795001

Email : mastec@nic.in; Website : mastec.nic.in

Phone: 0385 - 2443451

This book is brought out jointly by VIGYAN PRASAR and
MANIPUR SCIENCE & TECHNOLOGY COUNCIL

Year of Publication - 2022

ISBN - 81-7480-015-X (English Version)

Programme Co-ordinators :

Dr. Kh. Rakesh

Senior Scientific Officer

Dr. R.K. Pritamjit Singh

Scientific Officer

ਜ਼ਕੀਯਤਾ ਏਜਨਸੀ ਸ਼ੁਰੂ ਕਰਦੇ ਹੋਏ ਵੈਦਿਕ ਸੁਖ ਮਨੁੱਖਾਂ ਲਈ ਸਵੈ-ਸੇਵਾ ਕੇਂਦਰ

ਜ਼. ਗੋਪਾਲ ਕੁਮਾਰ ਸ਼ਰਮਾ, Safdarjung Hospital, New Delhi ਤੇ Senior Specialist ਆਪਣੇ ਛੱਡੀ ਜ਼ਕੀਯਤਾ ਏਜਨਸੀ King George's Medical College, Lucknow ਲਈ MBBS ਸਮਫਿਰਦੀ। ਆਸਟਰੇਲੀਆ ਸ਼ਹਿਰ Moscow ਸ਼ਹਿਰ ਲਈ USSR ਆਸਟਰੇਲੀਆ AAIMS, New Delhi ਲਈ ਸ਼ੁਰੂ ਕੀਤੇ ਸੇਵਾ ਕੇਂਦਰਾਂ ਲਈ ਸਮਫਿਰਦੀ। ਆਪਣੇ-ਟੈਲੀਫੋਨ ਸੇਵਾ ਸ਼ੁਰੂ ਕਰਕੇ ਆਸਟਰੇਲੀਆ ਏਜਨਸੀ ਪੜ੍ਹਾਈ Delhi University ਤੇ Post Graduate ਕੋਰਸਾਂ ਲਈ ਸੇਵਾ ਕੇਂਦਰਾਂ ਲਈ ਸਮਫਿਰਦੀ। ਜ਼. ਗੋਪਾਲ ਆਪਣੇ-ਫੋਨ ਆਸਟਰੇਲੀਆ ਸੁਖ ਮਨੁੱਖਾਂ ਲਈ ਸੇਵਾ ਕੇਂਦਰ ਸ਼ੁਰੂ ਕੀਤੇ, ਜ਼. ਗੋਪਾਲ ਆਸਟਰੇਲੀਆ ਸੁਖ ਮਨੁੱਖਾਂ ਲਈ ਸੇਵਾ ਕੇਂਦਰ ਸ਼ੁਰੂ ਕੀਤੇ, ਜ਼. ਗੋਪਾਲ ਆਸਟਰੇਲੀਆ ਸੁਖ ਮਨੁੱਖਾਂ ਲਈ ਸੇਵਾ ਕੇਂਦਰ ਸ਼ੁਰੂ ਕੀਤੇ। Door-darshan ਲਈ ਸੁਖ ਮਨੁੱਖਾਂ ਆਪਣੇ-ਫੋਨ ਆਸਟਰੇਲੀਆ ਸੁਖ ਮਨੁੱਖਾਂ ਲਈ ਸੇਵਾ ਕੇਂਦਰ, ਜ਼. ਗੋਪਾਲ ਆਸਟਰੇਲੀਆ ਸੁਖ ਮਨੁੱਖਾਂ ਲਈ ਸੇਵਾ ਕੇਂਦਰ ਸ਼ੁਰੂ ਕੀਤੇ। ਜ਼. ਗੋਪਾਲ AIR ਲਈ ਸੁਖ ਮਨੁੱਖਾਂ ਲਈ ਸੇਵਾ ਕੇਂਦਰ ਸ਼ੁਰੂ ਕੀਤੇ ਆਸਟਰੇਲੀਆ Phone-in Program ਲਈ ਸੇਵਾ ਕੇਂਦਰ ਸ਼ੁਰੂ ਕੀਤੇ।



ਜ਼. ਆਰ. ਆਰ. ਸ਼. ਗੋਪਾਲ

ਸੇਵਾ ਕੇਂਦਰ—

ਗੋਪਾਲ ਆਸਟਰੇਲੀਆ ਆਸਟਰੇਲੀਆ

ਆਸਟਰੇਲੀਆ ਸੁਖ ਮਨੁੱਖਾਂ ਲਈ ਸੇਵਾ ਕੇਂਦਰ ਸ਼ੁਰੂ ਕੀਤੇ

අපේදම් ලැබෙමුයි|| අපුදු කේර්ණි අපේ දුර්වල ක්ෂි ටෙකු
කුණාම් ටෙකු ටෙකුකුම් අපේදම් ටෙකු||

කුණු කේර්ණාකු අපේ අපේදම් ටෙකු දුර්වල ක්ෂි ටෙකු කුණාම්
ටෙකු ටෙකුකුම් කුණුකු ලැබෙමුයි කුණුකුකු කුණුකු ටෙකුකු
ටෙකු කුණුකු, ටෙකුකු ටෙකු කුණුකුකුකුකු කුණුකු, ටෙකුකු
ටෙකුකු ටෙකු කුණුකුකුකුකු කුණුකු, අපුකු කුණුකු ටෙකු
ටෙකුකු අපුකු කුණුකු කුණුකුකුකු කුණුකු ටෙකුකුකුකු කුණුකු
කුණුකු කුණුකු||

අපේ කේර්ණි අපුකු ටෙකුකු කුණුකු කුණුකුකුකු/ කුණුකුකු
කුණුකුකු කුණුකු ටෙකුකු ටෙකුකු ටෙකුකු ටෙකුකු ටෙකුකු
අපුකු කුණුකුකු කුණුකුකු කුණුකු කුණුකු ටෙකුකු අපුකු
ටෙකුකුකුකු අපුකු ටෙකුකුකු කුණුකුකුකු|| කුණුකුකුකුකු කුණුකුකු
කුණුකු ටෙකුකුකු ටෙකුකුකු කුණුකුකුකු ටෙකුකුකු කුණුකුකුකු
කුණුකු ටෙකුකුකු කුණුකුකුකු, කුණුකුකු ටෙකුකුකුකු||

අප. කුණු. කුණුකු
කුණුකුකුකු

සර්ව ශ්‍රී ලංකා සම්මන්ත්‍රණයේ පැවැත්වූ විවිධ ව්‍යාපෘති සම්බන්ධව
විවිධ ව්‍යාපෘති සම්බන්ධව විවිධ ව්‍යාපෘති සම්බන්ධව විවිධ ව්‍යාපෘති

සර්ව ශ්‍රී ලංකා සම්මන්ත්‍රණයේ පැවැත්වූ විවිධ ව්‍යාපෘති සම්බන්ධව
විවිධ ව්‍යාපෘති සම්බන්ධව විවිධ ව්‍යාපෘති සම්බන්ධව විවිධ ව්‍යාපෘති

සර්ව ශ්‍රී ලංකා සම්මන්ත්‍රණයේ පැවැත්වූ විවිධ ව්‍යාපෘති සම්බන්ධව
විවිධ ව්‍යාපෘති සම්බන්ධව විවිධ ව්‍යාපෘති සම්බන්ධව විවිධ ව්‍යාපෘති

සම්බන්ධව විවිධ ව්‍යාපෘති

(੯)

ਸ਼ੀਖ਼ ਏਜ਼ਾ ਖ਼ੋਚਾਧੀ ਟੇਕਘੰਘ

ਟੇਕਏ ਟੀਏ ਨੇਕਠਾਧੀ ਯੁਕਸ ਸ਼ੀਖ਼ ਏਜ਼ਾ ਖ਼ੋਚਾਧੀ ਟੇਕਘੰਘ ਫ਼ੇਸਏ ਡੰਨਏ ਡੰਘਾਭਏ ਸ਼ੇਟੇਸਾਧੀ ਘੰਨਏ ਸ਼ਖ਼ਸਕਠੀਘਾਧੀ ਸ਼ੁਠਘਸ਼ ਈਏਘਾ ਠੀਘਘਠਾਏ (Virus) ਸੰਯੋਜ਼ਿਏ ਏਏਘਾਠਾਏ ਘਠੀਏ ਯੁਠੇਨਸਾਧੀ ਸ਼ਖ਼ ਘੰਨਏਠੀ। ਈਏਘਾ ਠੀਘਘਠਾਏ ਸੰਯੋਜ਼ਿਏ ਏਏ ਘਠੀ ਸੰਯੋਜ਼ਯੋਏਏ ਘਸ਼ਸ਼ੀ ਸੰਯੋਜ਼ਯੋਏਏਏ ਟੀਏਘਠੀਘਸ਼ ਡੰਘਏਠੀ। ਘਸ਼ਸ਼ਾ ਘਠੀਠਾਏਠੀਘ, ਯੁਕਸ ਘੰਨਏ Hepatitis B ਘਠੀਠੀ ਸੰਯੋਜ਼ਯੋਏਏ ਖ਼ੋਘਠੁਠਾਏਠੀਘਾਧੀ ਸ਼ਖ਼ਘਾਠੀਠੀ ਠਾਘਾਠੀਏਏਠਾਧੀ ਡਠਘਾ ਘਸ਼ਸ਼ੀ ਠੀਠੇਘਾ ਟੇਕਘੁਏਏ ਸ਼ਖ਼ੇਘ ਖ਼ੋਕਏ ਟੀਏ ਸ਼ਖ਼ਸ-ਟਸਕਠੀਘਸ਼ ਠੀਘਘਠਾਏ ਘਠੀ ਟੇਕਏ ਠਏਠੀਘਾਠਾ ਠੀਘ ੯੯੯੯ ਸ਼ ਗੇਏਘ ਡੀਟੀਨਟੁਠਸਾਧੀ ਜੰਟਘਾਠੀਠੀ ਸੰਯੋਏਘਏ ਸ਼ੀਘੰਨ ੯,੯੦,੦੦੦ ਘਠੀ Hepatitis B ਏਏਸ਼ਠੀ। ਠੇਕਏਠੀ ਸ਼ੀਘੰਨਠੀਘਸ਼ਾਧੀ ਸ਼ੁਠਘਸ਼ ਸ਼ੀਘੰਨ ੯,੯੯੯ ਸ਼ੀ ਠੀਠੀ। ਗੇਏਘ ਟੀਏ ਘਠੀਘ ਸਕੀ ੯ ਠੀਠੀਠੀਘਾਧੀ ਸੰਯੋ ੯੦ ਸ਼ੀ ਈਏਘ ਨਠੀ ਟੇਕਟੀਏ (Hepatitis) ਏਏਠੀਠਾਧੀ ਯੁਕਸ ਈਠਾ ਠੇਕਏਠੀ ਘਠੇਸਠੀਠੀ ਈਏਘ ਨਠੀ-ਟੇਕਟੀ ਏਏਠੀਠੀ ਸ਼ੀਖ਼ ਏਜ਼ਾ ਖ਼ੋਚਾਧੀ ਟੇਕਘੰਘ ਟੀਠੀਠੀ। ਸੰਯੋਏਘਠਾਏ Ratio ਸ਼ੀ ੯੯:੯ ਠੀ। ਘਠੀਠਾਏ ਠਾਏਏਏਏ ਸ਼ੇਟੇਸ ਘਠੀਠੀ ਸੰਯੋਏਘਏ ਸ਼ੀਘੰਨ ਸ਼ੀਠੀਠੀਠੀਠੀ ੯੦੦ ਸ਼ੀ ਈਏਘ ਨਠੀ-ਟੇਕਟੀ-ਠੀਘਘਠਾਏਠੀ ਟੀਠੀਠੀ ਟੀਠੀ। ਠੇਕਏਠੀ ਸ਼ੀਘੰਨਠੀਘ ਘਠੀਠੀ ਠੀਘਘਠਾਏ ਘਠੀਠੀਠੀ ਸ਼ਕੇਘ ਸ਼ਕੇਘਘਠੀ ਠੁਠਾਏ-ਠੁਠਾਏਠੀ ਠਾਘਾਠੀਏਏਠੀਠੀ ਘਸ਼ਸ਼ੀ ਠਾਘਾਠੀਏਏਠੀਠੀ ਸ਼ਖ਼ੀ ਟੀਏ ਸ਼ੀਘੰਨਠੀਘਸ਼ ਠਏਠੀਘਾਠਾ ਘਸ਼ਸ਼ਾ ਘਠੀਠਾਏ ਸ਼ੀਘੰਨਠੀਘਸ਼ਏ ਨ ਠੀਏਏ, ਨ ਸ਼ੇਏ ਠੀਠੀਠੀਠੀ ਠੀਘਘਠਾਏ ਘਠੀ ਠਏਠੀਘਾਠਾ। ਗੇਏਘਸ਼ੀਠੀ ਠੀਘਘਠਾਏ ਈਏਘ ਨਠੀ-ਟੇਕਟੀ (Hepatitis) ਏਏਠੀਠੀਠੀਠੀ ਸੰਯੋ ੯੦-੯੦ ਸ਼ੀ ਠੀਘਘਠਾਏ Hepatitis B ਏ ਡੰਘਾਭਏਠੀ। ਘਠੀਠਾਏ ਈਏਘ ਨਠੀ-ਟੇਕਟੀ ਏਏਠੀਠੀ ਸ਼ੀਘੰਨਠੀਘਾਧੀ ਸ਼ੁਠਘਸ਼ਾਧੀ ਸੰਯੋ ੯-੯੯ ਸ਼ੀ ਠੀਘਘਠਾਏਠੀਠੀ

ਸ੍ਰੀ ੯ ਗ੍ਰਾਂ ਖ਼ੋਚ ਟੇਰਘੰਘਾਧੀ ਸੁਖਸੁਖ ਨਾਭਲ ਡੰਨਭਲ

ਛੇਕੁਲ ਟੇਰਘੰਘਾ ਡੁਭਾਛੋਭ ਘੰਨਚਲੁ ਡੇਨੁ॥ ਟੇਰਘੰਘ ਘਲੀ ਛੰਘਾਨਟੀਚ ਘਏਚਲੀਘਕੁ ਛੁਭੀਘਮਚਕ ਘੋਘਾਛੰਘਾਛੰਚ ਡੇਨ ਏ੯੯੯੯ ਟੇਰਘੰਘਲੀ ਛੰਘਾਨਟੀਚ ਘਏਚਲੀਘਕੁ ਘੋਘਾਛੰਘਾਛੰ ਚੁਘਮ ਘਮਸੁਚਲੁ ਡੇਨੁ॥ ਸ੍ਰੀ ੯ ਏਗੁ ਛੋਚਾਧੀ ਟੇਰਘੰਘਲੀ ਛੁਏਘਮਚ ਡੁਕ ਟੇਰਘੰਘਚ ਏ੯੯੯੯ ਡੀਛੇਘਾਛ ਛੰਚ ਘੰਨਚਕਾਧੀਲੁ ਡੰਘਾਛੰਘਾ ਡੇਨੁ॥

ਏਭੇਘਾ ਡੇਰਛੀਚ ਛੁਡੇ੯ ਘਲੀ ਡੇਭੀ-ਛਘਾਟੀਚ ਡੀਭਟੇਘਾਛੰ ਡੁਮਚਕ ਸੁਘੰਘ ਡੇਸਏ ਗੁਏਘਨ ਡੇਰਛੁਲ ਘਡੁਛੰਘਾਛੇ ਟੇਰਘੰਘਚ ਸੁਘੰਘ ਚੰਘਏ ਗੁਏਟੀ॥ ਘੰਛੰਛ ਡੰਟੰ ਸੁਛਾਏਘਾਛ ਚੰਭਲ ਏਭੇਘਾ ਏ੯੯੯੯ ਸੁਛੰ ਏਟਏ ਡੰਚ ਘਮਸੁਛੰ ਏਭੇਘਾਛੀ ਸੁਛੇਛੁਛੁ ਡੁਮਡਭੁਲ ਚੀਟੀਭਲਡਭਲ ਘਮਡਭੁ॥ ਘਕੁਘ ਸ੍ਰੀ ੯ ਏਗੁ ਛੋਚਾਧੀ ਟੇਰਘੰਘਸੀ ਏਭੇਘਾ ਏਚਾਧੀ ਛੰਘਛੇਘ ਘਸੁਕ ਚੰਛੁਲ ਛੁਭਾਘਛੁਭੀ॥ ਸੁਡੇਸਏ ਛੇਟਛ ਸੁਡੇਸਾਧੀ ਡੇਛੁਛੁ Liver Tonic ਚੀਟੀਭਲਡਭਲ, ਡੇਚ-ਛਘਾਛੁਭ ਏਭੇਘਾ ਸੁਛਾਏਘਾਛ ਛੁਭਛੁਛੁਛੁਛੁ, ਘਭੇਸ ਡੰਘੇਘ ਨਾਭਾਛੁਛੁਛੁਛੁ, ਡੇਚ-ਛਘਾਛੁਭ ਡੁਮਡੁਛੁ ਡੇਰਛਾਧੀ ਡੇਛੁਛੁਛੁਛੁ ਡੀਘਛੁਛੁਛੁਛੁ ਘੰਨ ਡੁਛੁਛੁਛੁਛੁ ਡੰਘੰ॥

සෑය ට්‍රිග්ලිසරිඩ් ජලයායාම සහසන තැළු ජලය

micron ජලය තරායෙහි ජලයයි။ Triglycerides ජලය සරාය ජලය
ඔරුණු සරාය තැළු තරායෙහි තැළුණු ට්‍රිග්ලිසරිඩ් සරාය ජලය
ඔරුණු ජලයයි. Lipid ඔරුණු - Cholesterol, Lipoproteins (HDL-
High density Lipoprotein, VLDL - Very Low Density Lipoprotein
ලාසරායා. LDL (Light Density Lipoprotein) ට Triglycerides
ජලය ලෙස ජලය තරායෙහි ඔරුණු ඔරුණු ජලයායාම තරායෙහි
සරාය සරාය ජලයායාම ලාසරාය ජලය ලාසරාය ජලය ජලයායාම
සරායායාම ජලය සරායායාම ජලයායාම. Cholesterol ජලය
Lipoprotein සරායායාම, Bile acid ජලයායාම ජලයායාම
Bile සරායායාම ජලයායාම. මෙහි-සරායායාම ජලයායාම
ජලයායාම ජලයායාම ජලයායාම Bile ජලයායාම සරායායාම
සරායායාම ජලයායාම, ලාසරායායාම ලාසරායායාම ජලයායාම,
සරායායාම ජලයායාම Vitamin A ලාසරායායාම සරායායාම
Bile acid ජලයායාම Bile සරායායාම (Pigment) ඔරුණු
ලාසරායායාම Bilirubin ජලයායාම.

Bilirubin :- Haemoglobin (Hb) තැළුණු RBC ජලය සරායායාම
ජලයායාම ඔරුණු Hb (මෙහි 90 සරායායාම) RBC සරායායාම
Bilirubin ජලයායාම සරායායාම ජලයායාම තැළුණු තැළුණු
ජලයායාම Bilirubin ජලයායාම සරායායාම Cell-Hepatocytes සරායායාම
ජලයායාම Glucuronic acid ඔරුණු ජලයායාම Bile සරායායාම
ජලයායාම Bilirubin සරායායාම සරායායාම ජලයායාම (Conjugate)
- ලාසරායායාම ජලයායාම සරායායාම.

ජලයායාම Bilirubin සරායායාම ජලයායාම Bilirubin සරායායාම
ජලයායාම සරායායාම සරායායාම සරායායාම සරායායාම
ජලයායාම (Large Intestine) තැළුණු (Bacteria)
ලාසරායායාම Bilirubin සරායායාම Starcobilinogen ජලයායාම
ජලයායාම සරායායාම 500-800 සරායායාම තැළුණු සරායායාම

සෑය ටොලූ ෂූඪ ටේතෑයෑආ සෑසෑෑ තෑඳ ජෑතෑඪ

ඡෑයඳ ජෑයෑආ ජෑසෑඳ සෑආ සෑයෑය ආයෑය ආයෑය, ආසෑආයෑආ සෑයෑය ෂූඪආයෑආආ, ජෑෑස ජෑආඳ තෑසෑආආයෑ ජෑආසෑආ (Haemolytic Anaemia) ෑ Bilirubin ආආ ජෑයආ තෑආයෑආ. ජෑආසෑආ සෑආආයෑ ජෑආආආයෑ සෑඳ ෂෑඳ ටේආයෑආ ෑආආආආ. ජෑආආආආ සෑසෑආ ෑආ ආසෑආයෑ ආසෑආආ ෑආ Bilirubin ආආ ජෑය තෑආයෑආ ජෑආ Genetic ෑ ආආයෑආ, ජෑආ සෑයෑආආ ෂෑආආආ ජෑආ Bilirubin ආආ ජෑයෑ ජෑආ තෑආයෑආආ ජෑආ.

ආආ ආසෑආයෑ-ආසෑආආ ෑආ Bilirubin ආආ ජෑය තෑආයෑආ ජෑආ ආආආ Cell ආආආ ආආආ ආආ Bile ආආ ජෑආආසෑ සෑආ-සෑආආආ ආයෑආආ ජෑආආ ජෑආ. ආසෑආආ Bilirubin ෑආ ආආආ Bilirubin ජෑආ ජෑආ ෑආආආ ෑආආආආ ජෑආ ජෑආආ සෑආආ ජෑආආආආ සෑආ ජෑආආආ ජෑආ.



Fig. 2 :- Dark coloured urine in Jaundice (Left)

(සෑය ටොලූ ෂූඪආආ සෑසෑෑ තෑඪ - ජෑආ සෑආආ ජෑආ)

Urobilinogen (ජෑආආආආආ) :- සෑය ටොලූ ෂූඪආආ ටේතෑයෑ ජෑආආආ ආආ Bile ආආ ආආආ ජෑආආ-ජෑආආ ආආ ජෑආආආ ජෑආආ ජෑආආ ජෑආආ ජෑආ Urobilinogen ෑආආආ

කි්ෂ ටොලූ ෂූඪ ටේඛ්‍යෝධාආ් කෂ්මක තෘඵඵ ූඵඵඵ

දා්‍යඛ්‍යාලා ජලෝඵ්|| තේඵඵලූ ජාලඵඵඵඵඵඵ ඵක Bilirubin ආ් ජ්‍යෙලෝ ජ්‍යෙඵඵඵඵඵඵඵඵඵ දු්‍යඵලූ Bilirubin ආ් ජ්‍යෙලූ ජඵඵඵ ජ්‍යෙඵඵඵඵ|| ෂඵඵඵඵඵඵඵ Bile ලෝ ඛ්ඵඵඵඵ දු්ඵ ශඵඵඵඵඵ Stercobilinogen ලාඵඵඵඵඵඵ ජඵඵඵ දු්‍යඵලූ Urobilinogen ලාඵඵඵඵඵඵ|| ජඵඵඵඵ ෂඵඵඵඵඵඵඵ කි්ෂ ටොලූ ෂූඪඵඵ ටේඛ්‍යෝධ ඵේඵඵඵඵ ජඵඵඵඵඵ දු්‍යඵ Urobilinogen ද්‍යෙඵඵඵඵඵඵඵඵ කි්ෂ ටොලූ ජාලඵඵඵ ටේඛ්‍යෝධලෝ ඵේඵඵඵඵ කෂ්ඵඵඵ ජඵඵඵඵඵ ජඵඵඵඵඵ ද්‍යෙඵ ඵේඵඵඵඵඵ|| දු්‍යඵ Urobilinogen ද්‍යෙඵඵඵඵ දා්‍යඵඵඵ ඵුඵේඵඵඵඵ ඵඵ කූඵඵඵඵ ඵුඵඵඵ දු්‍යඵ කූඵඵඵඵඵ දු්‍යඵඵ||

ඵක ජඵඵඵඵඵඵ ජලෝඵඵඵඵඵඵ ද්‍යෙඵඵඵඵඵ ඵේඵඵ ජ්‍යෙඵඵඵඵ ූඵඵ :-

ඵඵඵඵඵඵ Cell ලෝඵ ජලෝඵ Enzyme (ඵලෝද්‍යඵඵඵ කූඵාලෝඵඵඵඵ ඵඵඵඵඵඵ ශඵඵඵ කූඵේඵඵ) ෂඵඵද්‍යෙඵඵඵ ද්‍යෙඵඵඵ ඵේඵඵඵඵඵඵ ඵඵඵඵඵඵ කලෝ ඵේඵඵඵඵඵඵ ඵක ඵලෝද්‍යඵඵඵ කූඵාලෝඵඵඵඵ ඵඵඵඵඵඵ ශඵඵඵ කූඵේඵඵඵඵඵ ඵඵඵඵඵඵඵඵ ජලෝ ඵක ද්‍යෙඵඵඵඵඵ ජ්‍යෙඵඵඵඵඵ ඵඵඵඵ ජලෝඵඵඵඵ කූඵ් කූඵඵඵඵඵඵඵ කෂ්මකලූ ඵේඵඵ ශඵඵඵඵ ජලෝඵ ඵඵඵඵඵඵඵ කූඵ් කූඵඵඵඵඵඵඵඵ කෂ්මකලූ ඵේඵඵ ශඵඵඵඵ|| ජාලඵඵ ද්‍යෙඵ ඵලෝද්‍යඵඵඵ කූඵාලෝඵඵඵඵ ඵඵඵඵඵඵ කූඵේඵඵඵඵඵ - SGOT (Serum Glutamic Oxaloacetic Transaminase); SGPT (Serum Glutamic Pyruvic Transaminase) ජලෝ කලෝ කූඵු ඵඵ කූඵ්ඵඵඵඵඵ ෧-20 per litre ආ් ජ්‍යෙඵඵ ද්‍යෙඵඵඵ|| ජඵඵඵඵ ඵඵඵඵඵඵඵ ජඵඵඵ ජලෝඵඵඵඵඵඵඵ ඵඵඵඵඵඵඵඵ (ඵඵඵඵඵඵඵ/ඵඵඵඵඵඵ ඵඵඵඵඵඵඵ) කූඵඵඵඵඵඵ ෧ කඵඵ S00 ඵේඵඵඵඵඵ කලූඵඵඵ තෘඵඵඵඵඵ|| ජඵඵඵඵඵඵඵ ඵේඵඵ ඵඵඵඵඵඵඵඵ ඵඵඵඵඵඵඵඵඵ (Serum) ද්‍යෙඵඵඵඵඵඵ කූඵාලෝඵඵඵඵඵ ඵඵඵඵඵඵඵ කූඵේඵඵ Alkaline Phosphate ජලෝ කූඵ්ලෝඵඵ ජඵඵඵඵ කඵඵ කූඵ්ඵඵ 20-500 unit per litre ඵ ද්‍යෙඵඵඵ|| තේඵඵඵඵ Alkaline Phosphate ආ් කූඵ්ලෝ කඵඵ කූඵ්ඵඵ තෘඵඵඵඵඵ|| Bile ඵු ඵඵඵඵඵඵඵඵ ඵඵඵඵඵඵඵඵ කෂ්ඵඵඵඵඵ කෂ්ඵඵඵඵඵ ඵුඵඵඵඵඵ Alkaline Phosphate ෂඵඵ ජ්‍යෙලෝ තෘඵඵඵඵඵ|| ජඵඵඵඵඵඵඵ

ਸੰਘ ਏਗਲ ਖੋਠ ਟੇਰਘੰਘਾਘੰ ਸਥਾਸਥ ਨਾਘਠ ਡੰਠਠ

ਥੰਥੇਘਾਘੰ ਸਥੰ-ਸਥਘਥ ਡੰਠੰਘਾਘਠ ਘਠਘ ਘੰਥਥ ਘੰਘਠਘਠ ਘਠਠੇਥਠ
ਟੰਥੰ॥ ਘਠਠਠ ਸੰਘ ਏਗਲ ਖੋਠਘੰ ਟੇਰਘੰਘਾਘੰਥਥਘਾਠੰ ਘਠਠਘ ਥਥਘਠਥ
ਘੰਠਠ॥

(ඉ)

සෑය ටෙයු ෂූඪෑර් ටෙරුඨ්ඨෑර් සෑසලෑර්ඨ

සෑයෑර් ඤ්ඨෑඨෑලෑර්ඨෑ ෂෑර් ෂෑර්ස ඤ්ඪෑර් Bilirubin ඤ්ඨෑර් තෑ තෑඨෑඨෑර් තෙරෑර් සෑසස ට්ඨඪෑඨෑ. ඨෑ ඨෑරෑඨෑලෑ සෑය ටෙයු ෂූඪෑර් ටෙරුඨ්ඨෑර් ෂෑර්ස ඨෑර්ඨෑර් තෙරෑර් සෑසස ඤ්ඪෑර්ඨෑ ෂෑඨෑර් ඨෑර් ඨෑර් ඨෑර් ඨෑර්. ෂෑර්ඨෑ තෑඨෑර් ඨෑර්ඨෑර්ඨෑර් සෑසලෑර්ඨෑර් සෑර් ඨෑර්—

- ඊ ි ඒඪෑ (Pre hepatic) :- ඒඪෑර් ෂෑර්ලෑ ඤ්ඪෑ සෑ ඒෑඨෑ Bilirubin ඨෑ ඤ්ඨෑ තෑඨෑ ඨෑර්ඨෑර්.
- ඊ ි ඒඪෑ සෑ (Hepatic) :- ඨෑර්ඨෑ—ඨෑර්ඨෑර් ඒඪෑ සෑර්ඨෑ ඨෑර්ඨෑර්.
- ඊ ි ඒඪෑ සෑර් (Post hepatic) :- ඨෑර්ඨෑර් ඪෑර්ඨෑ සෑර්ඨෑ (ඒඪෑර්ඨෑර් ඨෑර්ඨෑර්) ඨෑර් ඨෑර්—ඨෑර්ඨෑර් ඪෑර්ඨෑර්ඨෑර්.

සෑර් ෑඨෑර්ඨෑ සෑසලෑර්ඨෑ ඨෑර්ඨෑර් සෑය ටෙයු ෂූඪෑර් ටෙරුඨ්ඨෑර් ඨෑර් ඨෑර් ඨෑර් ඨෑර්.

- ඊ ි තෑ ෂෑර්ඨෑර් සෑය ටෙයු ෂූඪෑර් ටෙරුඨ්ඨෑර් (Haemolytic Jaundice) - සෑර් ඒඪෑ ඨෑර්ඨෑර්.
- ඊ ි ඒඪෑ ඨෑර්ඨෑර් සෑය ටෙයු ෂූඪෑර් (Hepatocellular Jaundice) - ඒඪෑ සෑර්ඨෑර් ඨෑර්ඨෑර්.
- ඊ ි සෑර්ඨෑර් ඨෑර්ඨෑර් සෑය ටෙයු ෂූඪෑර් ටෙරුඨ්ඨෑර් (Obstructive Jaundice) - Biliary Tract (සෑර්ඨෑර් ඨෑර්ඨෑර්).

ස්ඵඵ ඵඵඵ ෂූඵ ඵඵඵඵඵඵ සඵඵඵ ඵඵඵ ඵඵඵඵ

Haemolytic Jaundice ඵඵඵඵඵඵ සඵඵඵඵඵ :-

සඵඵ-සඵඵ ඵඵ ඵඵඵඵ ඵඵඵඵඵ ඵඵ ඵඵඵඵඵඵ ඵඵඵඵඵ-ඵඵඵඵඵඵ ඵඵඵඵඵ Bilirubin ඵඵ ඵඵඵඵඵ ඵඵඵඵඵ ඵඵඵඵඵ ඵඵඵඵඵ ඵඵඵඵඵ ඵඵඵඵඵඵ ඵඵඵඵඵඵ ඵඵඵඵඵඵ ඵඵඵඵඵඵ ඵඵඵඵඵඵ ඵඵඵඵඵඵ RBC ඵඵඵඵඵඵඵ ඵඵඵඵඵ ඵඵඵඵඵඵ ඵඵඵඵඵ ඵඵඵඵඵඵ ඵඵඵඵඵඵ ඵඵඵඵඵඵ ඵඵඵඵඵඵ RBC (ඵඵඵඵඵඵ ඵඵඵ Cell) ඵඵඵ ඵඵඵඵඵ ඵඵඵඵඵඵඵඵඵ. ඵඵඵඵ RBC (ඵඵඵඵඵඵ ඵඵඵ Cell) ඵඵඵඵඵ ඵඵඵඵඵඵඵඵඵ, ඵඵඵඵඵ ඵඵඵ, ඵඵඵඵඵඵඵඵ ඵඵඵඵඵ S&O ඵඵ සඵඵඵඵඵ ඵඵඵ ඵඵඵ සඵඵඵඵඵ ඵඵඵඵ ඵඵඵඵඵඵ. සඵඵඵඵ ඵඵඵඵඵඵඵ ඵඵඵ ඵඵඵඵඵ Cell ඵඵඵ ඵ 2 ඵඵඵඵඵඵ ඵඵඵඵඵඵ-ඵඵඵඵඵඵ ඵඵඵඵ. ඵඵඵඵඵ සඵඵඵ ඵඵඵඵඵඵ ඵඵඵ ඵඵඵඵඵ Cell සඵඵඵඵඵ ඵඵඵඵඵඵ ඵඵඵඵඵඵඵඵඵඵ - ඵඵඵ ඵඵඵඵඵ Cell-සඵඵඵඵඵඵඵ ඵඵඵඵඵඵඵ ඵඵඵ ඵඵඵඵඵ Cell ඵඵඵ ඵඵඵඵඵඵඵඵඵ ඵඵඵඵ.

ඵඵඵ ඵඵඵ ඵඵඵඵඵ Cell ඵඵඵඵඵඵඵඵඵඵ ඵඵ ඵඵඵඵඵඵ-ඵඵඵඵඵඵ ඵඵඵඵඵ Bilirubin ඵඵ ඵඵඵ ඵඵඵඵඵඵඵඵඵ, ඵඵඵඵ-ඵඵඵඵඵඵඵඵ Urobilirubin ඵඵඵඵ ඵඵඵඵ ඵඵඵ ඵඵඵඵඵඵඵඵඵඵඵඵඵඵඵ ඵඵඵ ඵඵඵඵඵ Urobilirubin ඵඵඵඵ ඵඵඵඵඵඵඵ. ඵඵඵඵඵ ඵඵඵඵඵ සඵඵඵඵඵ ඵඵඵඵඵ ඵඵඵඵඵඵඵඵඵඵ.

Hepatocellular Jaundice ඵඵඵඵඵඵඵ සඵඵඵඵඵ :-

සඵඵඵ සඵඵඵඵඵ ඵඵඵ ඵඵඵඵඵ ඵඵඵඵඵඵ ඵඵඵඵඵ සඵඵඵ ඵඵඵඵඵඵ-ඵඵඵඵ ඵඵඵඵඵඵ Bile ඵඵ සඵඵඵ-සඵඵඵ ඵඵඵ ඵඵඵඵඵඵඵඵ ඵඵඵඵඵඵඵ. සඵඵඵ ඵඵඵඵඵ ඵඵඵ ඵඵඵඵඵඵඵඵඵඵඵඵඵඵඵඵඵඵඵ Bilirubin ඵඵ ඵඵඵ ඵඵඵඵඵඵඵ. Hepato Cellular Jaundice ඵඵඵ සඵඵඵ ඵඵඵඵඵ සඵඵඵඵඵඵඵඵ- ඵඵඵඵඵඵ ඵඵඵඵඵඵඵ ඵඵඵඵඵ (ඵඵඵඵ Hapatitis- ඵඵඵඵඵඵඵඵඵඵඵ) Toxin, ඵඵඵඵඵඵ සඵඵඵඵඵ ඵඵඵඵඵ ඵඵඵඵඵඵඵඵඵ. ඵඵඵඵ

ક્ષીય હેગાલ ક્ષોઠ તેજયંયાર્ષ ક્ષમમઠ ઠાહલ જંઠહઠ

ક્ષમલોલ Bilirubin ાર્ષ ક્ષૂલ્લોલોયઠાર્ષ Bile ઠંયાઠઈ ધમમ યઠૂલ ઠઠ Bilirubin ાર્ષ ડેય ડેયઠ યઠૂલ ક્ષીય હેગાલ ક્ષોઠાર્ષ તેજયંય તેઠહેલો હેઠા ઠૂપેઠઠાર્ષ ક્ષૂ યંઠઠ ક્ષમમઠ Bile ક્ષર્ષિલઠ હૂય તેંઠ (Fig. 8) Doudenum યઠઠર્ષ Spleen ાર્ષ ક્ષઠયાંઠ તેંઠ ક્ષઠંયા-ક્ષઠં યાહેલઠ ઠઠઠેય ઠઠ ડર્ષિોર્ષ ડેય લાહલઠ Pancreas હયંઠા ાર્ષ Bile ક્ષર્ષિલઠ Cancer હેઠ, Bile ક્ષર્ષિલ ઠૂઠિલઠ, ઠેયલ ઠંયાઠા ક્ષમલોલોયઠર્ષ ક્ષાઠેયાન ઠાહલ, લેઠઈ ઠર્ષઠઠા ડર્ષઈ, લાહંયાઠૂઠઠ Cancer ાર્ષ યઠંઠઠ ક્ષમ, ક્ષર્ષિલઠ યલોલડર્ષિયઠા

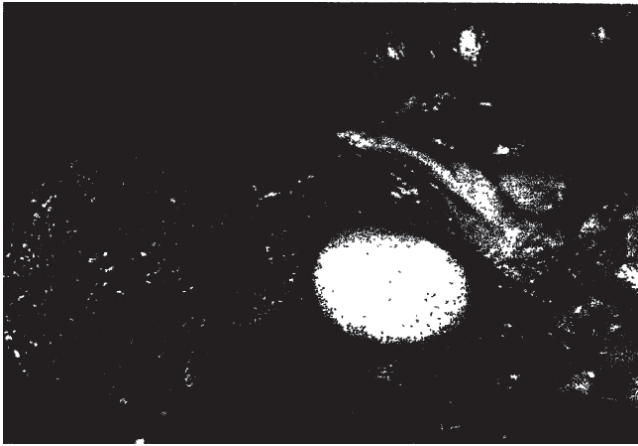


Fig. 8 : Stone in Gall Bladder

(2)

ත ෂූඪඨෑඨෑ සෑය ටොලූ ෂූඪඨෑඨෑ (Haemolytic Jaundice)

ඤූඨෑඨෑඨෑ ඤෑඨෑ ඤෑඨෑඨෑ සෑය ඤෑඨෑ ත ෂූඪඨෑඨෑ සෑය ටොලූ ෂූඪඨෑඨෑ ටෙතෑඨෑ ඤෑඨෑඨෑඨෑ සෑයඨෑඨෑ Chart 2 ත ෂෑඨෑඨෑ.

Chart 2 :- Haemolytic Jaundice ඤෑඨෑඨෑඨෑ සෑයඨෑඨෑ :-

තෑ ඤෑඨෑඨෑඨෑ ඤෑඨෑඨෑ Cell ඨෑඨෑඨෑ ඤෑඨෑ :-

ඨෑ) ඨෑඨෑඨෑඨෑ Haemolytic - ඨෑඨෑඨෑඨෑඨෑ ඤෑඨෑඨෑඨෑ ඤෑඨෑඨෑඨෑ ඨෑඨෑ Cell ඨෑඨෑ සෑඨෑ-සෑඨෑඨෑ ඨෑඨෑඨෑඨෑ ඤෑඨෑඨෑඨෑ සෑඨෑඨෑ ඤෑඨෑ Haemoglobin ඤෑඨෑඨෑඨෑ. ඤෑඨෑ ඤෑඨෑ Thalassemia, Spherocytosis ඤෑඨෑඨෑඨෑඨෑ.

ඨෑ) සෑඨෑඨෑඨෑ ඤෑඨෑඨෑඨෑ ඤෑඨෑඨෑඨෑඨෑ - Vit-B₁₂ ඤෑඨෑඨෑ Folic acid ඤෑඨෑඨෑඨෑඨෑ ඨෑඨෑඨෑඨෑ.

තෑඨෑ ඤෑඨෑඨෑ Cell ඤෑඨෑඨෑඨෑ ඤෑඨෑඨෑඨෑ :-

ඨෑ) තෑඨෑ ඤෑඨෑඨෑ Cell ඨෑඨෑ සෑඨෑඨෑ ටෑඨෑ Antibodies : ඤෑඨෑ - ඨෑඨෑඨෑඨෑඨෑ Rh factor ඨෑ ඨෑඨෑඨෑඨෑඨෑ.

ඨෑ) තෑඨෑ ඤෑඨෑඨෑ Cell ඨෑඨෑඨෑ ඤෑඨෑඨෑ-ඤෑඨෑඨෑ ඤෑඨෑඨෑඨෑ : ඤෑඨෑ - ඤෑඨෑඨෑඨෑ Heart Valves (Prosthetic).

ඨෑ) ඨෑඨෑඨෑඨෑ ඨෑඨෑඨෑ : ඤෑඨෑ - Sulfa ඨෑඨෑ තෑඨෑඨෑඨෑ.

ඨෑ) තෑඨෑඨෑඨෑ ඨෑඨෑ - සෑඨෑඨෑඨෑ.

ඨෑ) ඨෑඨෑඨෑඨෑ ත ෂෑඨෑඨෑ.

ਸੀਖੇ ਏਜ਼ਾ ਖ਼ੋਠ ਟੇਰਘੇਘਾਧੀ ਸ਼ਬਦਸ਼ ਨਾਏਲ ਡੇਰਘੇ

- HBsAg - Hepatitis B - Surface Antigen
- HBcAg - Hepatitis B - Core Antigen
- HBeAg - Hepatitis B e - Antigen
- DNA-p - DNA Polymerase.

HBV ਏ ਏਠਸ਼ਾਧੀ ਏਘੇਟਘਾਧਾਧੀ ਸ਼ੁਰੂਘਸ਼ ਨਸ਼ HBsAg (Anti HBs) ਘਸ਼ਲੁਘ HBcAg (Anti HBc) ਡੇਲ਼ਏਘਾਧਾ। ਸ਼ਲੁਘੇ ਸ਼ਘੇਰੁਘ ਸ਼ਬਦਸ਼ ਖ਼ੁਰੁਘਾਧੀ ਘੇਰਏ Immunity ਖ਼ੋਲ਼ੁਘ ਟੇਰੁਘਾਧੀ। (Fig. 12) HBsAg ਸ਼ੀ ਨਸ਼ ਡੇਲ਼ਏ ਘਘਏਲੁਘ ਸ਼ਬਦਸ਼ੀ HBcAg ਸ਼ੀ ਏਘੇਘਾਧੀ Cell ਨ ਡੇਲ਼ਏ ਘਸ਼ੁਘ ਘਏਠਲੁਘ ਸ਼ਲੁਘੇ ਘਘਾਧਨਟੀ। HBsAg ਧੀ ਘਏਏ-ਡੇਰਘੇ Core antigen ਧੀ ਸ਼ਏਡੇਘਾਧੀ Antibody ਘਲੁਘੀ ਨ ਸ਼ਡੇਰੁਘ HBs antibodies ਡੇਲ਼ਏ ਘਘਏਘਾਧੀ (Fig. 12) Anti HBc ਡੇਘਡੇਘ ਘਲੁਘੀ HBV ਧੀ ਰੁਘਘਘੁਘਾ ਡੇਰੁਘੇ ਰੇਰੁਘਾਧੀ ਡੇਰੁਘੇ ਡੇਰੁਘੇ ਡੇਰੁਘੇ। Hepatitis-B ਘਲੁਘੀ ਨਘੁਘ ਘੁਘੁਘੇ HBV ਰੁਘਘਘੁਘਾ ਡੇਰੁਘੇ ਘਏਠਲੁਘਾਧੀ ਨਸ਼ ਡੇਲ਼ਏਘਾਧਾ। ਘਸ਼ੁਘਘੀ antigen ਡੇਘ ਡੇਲ਼ਏ ਟੇਰੁਘੇ ਘਲੁਘੀ ਲੁਘੇਘੇ ਏਘੇਘਾਧੀ ਘੁਘ ਟੇਰੁਘੇ ਘੇਰੁਘੇ ਰੇਰੁਘੇ ਡੇਰੁਘੇ।

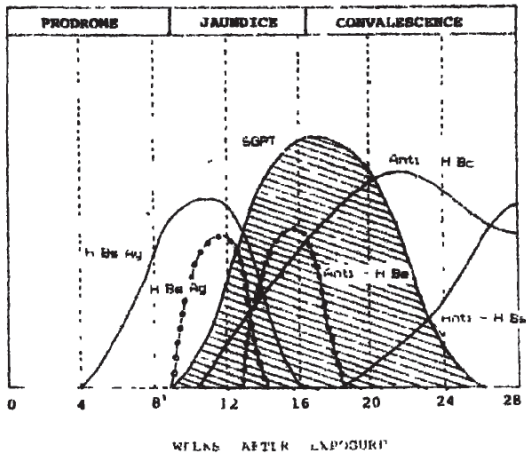


Fig- 12 :- Hepatitis-B Infection

සිදු උඩානු පුළු ටේනුආර් සුආසන තුළල තුළල

තර්තූනුගර ලූලුආර :- ත ආසන තුර් තූලුකුආලුර්තූනුගර තර්තූනුගර ආලුර ලූලුආර. තර්තූනුගර තුලුලු ත ආසන තුර් තූලුකුආලුර්තූනුගර ආසලුර තර්තූනුගර තූලුආලු තුලුලු ආලුර්තූනුගර (ලුලුලු තුලුආර ටේනුආර සුආලුර්තූනුගර තුලුලු තුලුලුලුලු) තර්තූනුගර ලූලුආර.

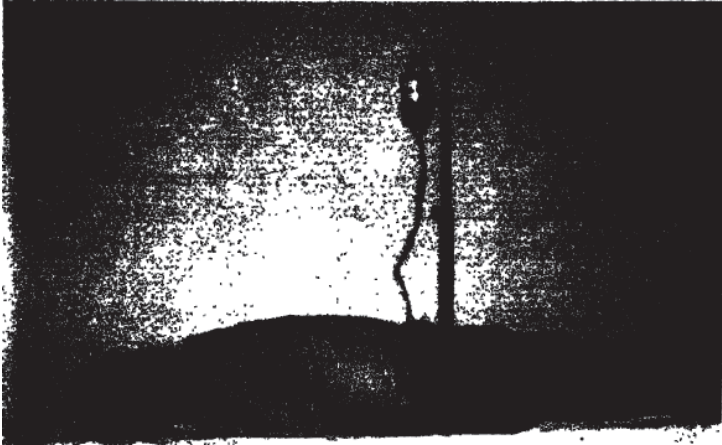


Fig- 13 :- Blood transfusion from professional donors is a common source of Hepatitis-B infection

ලුලුලු සුරු ලුලු (Tattooing) උලුලු Acupuncture උ තර්තූනුගර ආලුර ලූලුආර සුආසන තුලුලු තුලුලු ලුලුලුලුලු, HBV තර්තූනුගර ආලුර ආලුරර්තූනුගර සුආ (Route) ත උලුලු ආසන ආසන තූලුආලු ලුලුලුලුලු HBV තර්තූනුගර ලූලුආර තුලු. තූලුලුලු (සුරු ආලුර උලුර-උලුර සුලු) ආලුරලු තර්තූනුගර ආලුර ලූලුආර. ආසන ලුලු සුලුලු තූලුආර තූලුආර සුරුලු සුරුලු, ලුලුලුලු සුලුලු සුරුලු තර්තූනුගර ආලුර ලූලුආර. තුලුලුලු ලුලුලුලු ආලුර තර්තූනුගර ආලුර ලූලුආර සුආලුර්තූනුගර ටේනු ටේනු ලුලුලු තර්තූනුගර තූලු සුආලුර්තූනුගර.

සිදු වනුයේ මෙහිදී සෞඛ්‍ය සේවකයන්ගේ අවධානය යොමු කිරීමයි.

රෝගීන්ගේ සාමාන්‍ය රෝගීන්ගේ ස්වභාවය :- පැය 2 සතියක රෝගීන්ගේ රෝගීන්ගේ ස්වභාවය වේ. සෞඛ්‍ය සේවකයන්ගේ අවධානය යොමු කිරීමයි. රෝගීන්ගේ ස්වභාවය වේ. සෞඛ්‍ය සේවකයන්ගේ අවධානය යොමු කිරීමයි.

රෝගීන්ගේ ස්වභාවය :- රෝගීන්ගේ ස්වභාවය වේ. සෞඛ්‍ය සේවකයන්ගේ අවධානය යොමු කිරීමයි. රෝගීන්ගේ ස්වභාවය වේ. සෞඛ්‍ය සේවකයන්ගේ අවධානය යොමු කිරීමයි.

රෝගීන්ගේ ස්වභාවය :- රෝගීන්ගේ ස්වභාවය වේ. සෞඛ්‍ය සේවකයන්ගේ අවධානය යොමු කිරීමයි. රෝගීන්ගේ ස්වභාවය වේ. සෞඛ්‍ය සේවකයන්ගේ අවධානය යොමු කිරීමයි.

රෝගීන්ගේ ස්වභාවය :- රෝගීන්ගේ ස්වභාවය වේ. සෞඛ්‍ය සේවකයන්ගේ අවධානය යොමු කිරීමයි. රෝගීන්ගේ ස්වභාවය වේ. සෞඛ්‍ය සේවකයන්ගේ අවධානය යොමු කිරීමයි.

කිසි ඒකානුකූල වෛරසයක් සහිතව තවදුරටත්

වෛරසයාගේ ජීව ව්‍යුහය :- විවිධාකාරී සෘජු සහයුක්ත ව්‍යුහයක් සහිත වෛරසයක් වන බැවින් එහි ව්‍යුහය අතිශයින් සරල වේ. HCV antibodies මගින් එය සොයා ගත හැකි අතර එහි ව්‍යුහයට අන්තර්ගත වන්නේ RNA පමණි.

ජීව ව්‍යුහය සහ ජීව ක්‍රියා :- Hepatitis-C වෛරසය පිළිබඳව අධ්‍යයනයන් මගින් පෙන්වා දෙනු ලබන්නේ එහි ව්‍යුහය විශේෂයෙන්ම අතිශයින් සරල බවයි. එහි ව්‍යුහයට අන්තර්ගත වන්නේ RNA පමණි. ව්‍යුහයේ පිටත සිට අභ්‍යන්තර දක්වා පරිදි විවිධ ව්‍යුහගත වස්තූන් අඩංගු වේ. එහි ව්‍යුහයට අන්තර්ගත වන්නේ RNA පමණි.

වෛරසයාගේ ව්‍යුහගත වස්තූන් :- වෛරසයාගේ ව්‍යුහයට අන්තර්ගත වන්නේ RNA පමණි. ව්‍යුහයේ පිටත සිට අභ්‍යන්තර දක්වා පරිදි විවිධ ව්‍යුහගත වස්තූන් අඩංගු වේ. එහි ව්‍යුහයට අන්තර්ගත වන්නේ RNA පමණි.

වෛරසයාගේ ව්‍යුහයට අන්තර්ගත වන්නේ RNA පමණි. ව්‍යුහයේ පිටත සිට අභ්‍යන්තර දක්වා පරිදි විවිධ ව්‍යුහගත වස්තූන් අඩංගු වේ. එහි ව්‍යුහයට අන්තර්ගත වන්නේ RNA පමණි.

Hepatitis D (නෛරෝවයාන-සී) :-

වෛරසයාගේ ව්‍යුහයට අන්තර්ගත වන්නේ RNA පමණි. ව්‍යුහයේ පිටත සිට අභ්‍යන්තර දක්වා පරිදි විවිධ ව්‍යුහගත වස්තූන් අඩංගු වේ. එහි ව්‍යුහයට අන්තර්ගත වන්නේ RNA පමණි.

HDV මගින් සහයුක්ත වන :- Hepatitis-D Virus මගින් සහයුක්ත වන ව්‍යුහයට අන්තර්ගත වන්නේ RNA පමණි.

ජූෂූඒඒඒ

සිරිඡ ටොලූ ෂූෂූඒඒ ටේඛඒ ටේඛඤ්ඤාඒ ඤූඒ ජූඒ Bilirubin ඒඒ ජූඤ ජූඒඒඒඒඒ ටේඛඒ ටේඛඒ ෂූඒඒ ඒඒඒඒඒඒඒ. සූඒඒඒ ඒඒඒඒඒඒඒ ඒඒඒඒ— ඒඒඒඒඒඒඒ ෂූඒඒ. ටොලූ ෂූෂූඒඒ ටේඛඤ්ඤාඒ සූඒඒ ඤූඒ ටේ — Haemolytic (RBC ෂූඒඒඒඒඒ), Hepatocellular (ඒඒඒඒඒඒඒ ඒඒඒඒඒ ඤූඒඒ ඤූඒඒ) ඒඒඒඒඒ Bile සූඒඒඒ ඒඒඒඒඒ (Obstructive)။ Haemolytic Jaundice (RBC ෂූඒඒඒඒඒ සිරිඡ ටොලූ ෂූෂූ) ඒඒඒඒඒඒඒ සූඒඒඒඒඒ— ඒඒඒඒඒඒඒ RBC ඒඒඒඒඒඒ, ජූ ජූඒඒඒ ෂූඒඒඒඒ, සූඒඒ ෂූඒඒ ඒඒඒඒ—ඒඒඒඒ ජූඒ, Obstructive Jaundice (Bile සූඒඒඒ ඒඒඒ) ඒඒඒඒඒඒ සූඒඒඒඒ— Bile සූඒඒඒ ඒඒඒඒඒඒ ඒඒඒඒඒඒ සූඒඒඒඒ ජූඒඒඒඒඒ ජූඒඒඒ— Cancer of Pancreas.

ඒඒඒඒ—ඒඒඒඒඒ ඒඒඒඒඒ සිරිඡ ටොලූ ෂූෂූ ටේඛඤ්ඤාඒ සූඒඒඒඒ ඒඒඒඒඒ Virus ඒ ඒඒඒඒඒ ජූඒඒඒඒ සිරිඡ ටොලූ ෂූෂූඒඒ ටේඛඤ්ඤාඒ ඒඒඒඒඒඒඒ ජූඒඒඒඒඒ. ඒඒඒඒඒඒ ජූඒ—ඒඒඒඒ ඒඒඒඒඒඒඒ ඒඒඒඒඒ Virus ඒඒ ඤූඒඒ ඒඒඒඒ—ඒඒඒඒඒ ජූඒඒඒඒඒ (Acute), ෂූඒඒඒ සූඒඒ ඒඒඒ ජූඒඒඒ (CPH), සූඒඒ ජූඒඒඒඒ ඒඒඒඒ—ඒඒඒඒඒ ජූඒඒඒඒඒ (CPH), Acute Hepatitis A ඤූඒඒඒ E ඤූඒ ඒඒඒඒඒ ඒඒඒඒඒ ෂූඒඒඒ ජූඒඒඒ ඒඒඒඒඒඒඒ, ජූඒ—ඒඒඒඒඒ ඤූඒ—ඤූඒඒඒඒ ඒඒඒඒඒඒඒඒ.

ඒඒඒඒ ඒඒඒ Acute Hepatitis ඒඒඒඒඒඒ Hepatitis-E ඒ ඤූඒඒඒ ඤූඒඒඒඒ. Hepatitis-B, C, D ඒඒඒඒඒඒඒ ජූ ෂූඒඒඒඒඒඒ, ඒඒඒඒඒඒ ඒඒඒඒඒ ජූඒඒඒ ඒඒඒඒඒඒ ජූඒඒඒඒඒඒඒ ඤූඒඒ. Hepatitis-B ඤූඒඒඒ C ඤූඒඒ සූඒඒ ෂූඒඒඒ ඒඒඒඒ ඒඒඒඒඒ. ඤූඒඒ

සර්ව උදාහරණයක් ලෙස ජනප්‍රිය වෛද්‍ය උපදෙස්

චර්ම රෝගීන් සඳහා සැලකිය යුතු වන බැංගාලියානු රෝග සංවිකල්පය (Chronic Hepatitis, Cirrhosis වැනිවන් Cancer of Liver).

Acute Hepatitis හා සම්බන්ධ වන ප්‍රධාන වෛද්‍ය වැඩිදුරටත් ජනප්‍රිය වෛද්‍ය උපදෙස්, වැඩිදුරටත්, සැලකිය යුතු වන වැඩිදුරටත් වැඩිදුරටත්, වැඩිදුරටත් සැලකිය යුතු වන වැඩිදුරටත්. ජනප්‍රිය වෛද්‍ය උපදෙස්, වැඩිදුරටත් වැඩිදුරටත් වැඩිදුරටත් වැඩිදුරටත්. Sanitation, Hygeine උපදෙස් සඳහා වැඩිදුරටත් Hepatitis-A වැඩිදුරටත් E වැඩිදුරටත් වැඩිදුරටත් වැඩිදුරටත්. E වැඩිදුරටත් වැඩිදුරටත් වැඩිදුරටත් Hepatitis-B වැඩිදුරටත් වැඩිදුරටත් වැඩිදුරටත්.

Index

Jaundice	-	କ୍ଷୀୟ ଉଦ୍ମା ଛୋଟାଁ ଡେରୁଆଁ
Hepatitis	-	କ୍ଷୀୟ ନାଡ଼ି - ଡେରୁଆଁ
Liver	-	କ୍ଷୀୟ
Vein	-	ନାଡ଼ି
Bacteria	-	କ୍ଷୀୟ
Duct	-	କ୍ଷୀୟ/କ୍ଷୀୟ
Gall Bladder	-	କ୍ଷୀୟ
Intestine	-	କ୍ଷୀୟ
Glucose	-	କ୍ଷୀୟ
Organ	-	କ୍ଷୀୟ
Metabolism	-	କ୍ଷୀୟ କ୍ଷୀୟ
Pigment	-	କ୍ଷୀୟ କ୍ଷୀୟ
Conjugate	-	କ୍ଷୀୟ କ୍ଷୀୟ କ୍ଷୀୟ କ୍ଷୀୟ
Emulsification	-	କ୍ଷୀୟ କ୍ଷୀୟ କ୍ଷୀୟ
Assimilation	-	କ୍ଷୀୟ କ୍ଷୀୟ କ୍ଷୀୟ
Biliary Obstruction	-	କ୍ଷୀୟ କ୍ଷୀୟ କ୍ଷୀୟ
Chronic	-	କ୍ଷୀୟ କ୍ଷୀୟ
Acute	-	କ୍ଷୀୟ କ୍ଷୀୟ କ୍ଷୀୟ
Pancreas	-	କ୍ଷୀୟ କ୍ଷୀୟ କ୍ଷୀୟ କ୍ଷୀୟ କ୍ଷୀୟ କ୍ଷୀୟ
Biopsy	-	କ୍ଷୀୟ କ୍ଷୀୟ କ୍ଷୀୟ କ୍ଷୀୟ
Serum	-	କ୍ଷୀୟ କ୍ଷୀୟ
Blood transfusion	-	କ୍ଷୀୟ କ୍ଷୀୟ
Clay Colour	-	କ୍ଷୀୟ କ୍ଷୀୟ
Fulminant	-	କ୍ଷୀୟ କ୍ଷୀୟ
Incubation Period	-	କ୍ଷୀୟ କ୍ଷୀୟ କ୍ଷୀୟ କ୍ଷୀୟ
Enzyme	-	କ୍ଷୀୟ କ୍ଷୀୟ କ୍ଷୀୟ କ୍ଷୀୟ
Immunization	-	କ୍ଷୀୟ କ୍ଷୀୟ
Laboratory	-	କ୍ଷୀୟ କ୍ଷୀୟ କ୍ଷୀୟ କ୍ଷୀୟ
Cirrhosis	-	କ୍ଷୀୟ କ୍ଷୀୟ କ୍ଷୀୟ



VIGYAN PRASAR

A-50, Institutional Area, Sector - 62, Noida - 201 309

U.P. INDIA

Ph:- 0120 - 2404430 / 31

Email : info@vigyanprasar.gov.in || www.vigyanprasar.gov.in



MANIPUR SCIENCE & TECHNOLOGY COUNCIL

Science & Technology Complex, Takyelpat, Imphal - 795001

Email mastec@nic.in; Website : mastec.nic.in

Phone: 0385 - 2443451